

# Club

# Jahresbericht 2020

---

*Michaela Jirgal, Gerald Grundschober, Josefine Brandstötter*



[www.psz.co.at](http://www.psz.co.at)

---

# Inhalt

<b>1. Einleitung</b> .....	<b>3</b>
<b>2. Personelle Ausstattung der Clubs</b> .....	<b>4</b>
<b>3. Öffnungszeiten der Clubs</b> .....	<b>4</b>
<b>4. Club-Angebot und Auswirkungen durch Corona</b> .....	<b>5</b>
4.1 Einige ausgewählte Highlights und Aktivitäten im Jahr 2020.....	6
4.2 Covid-19 Pandemie – Auswirkungen auf das Clubangebot.....	7
4.2.1 Der erste Lockdown:.....	7
4.2.2 Ab Mitte Mai 2020 wieder Clubbetrieb in den Clubräumlichkeiten:.....	7
4.2.3 Einige Veränderungen durch Corona, ab Mitte Mai 2020.....	8
4.3 Die therapeutisch orientierten Gruppenangebote in den Clubs.....	8
4.4 Club-Parlament und Club-Cafe.....	8
<b>5. Maßnahmen zur Qualitätssicherung</b> .....	<b>9</b>
<b>6. Clubstatistik 2020</b> .....	<b>9</b>

## 1. Einleitung

Die PSZ gGmbH betreibt in NÖ an 10 Standorten 11 Clubs: in Bruck, Gänserndorf, Hollabrunn, Mistelbach (2), Mödling, Neunkirchen, Stockerau, Tulln, Schwechat und Klosterneuburg. Die Clubs sind ein Gruppenangebot für erwachsene Personen mit psychischen Problemen und Erkrankungen, die Tagesstruktur und Freizeitgestaltung suchen.

Die aktuelle Club-Richtlinie des Landes NÖ regelt u.a., dass Club-Standorte, die im Schnitt mindestens 8 Besucher\*innen/Tag aufweisen von zwei Club-Mitarbeiter\*innen betreut werden.

2020 wurde erfreulicher Weise die Anzahl der Clubs mit Doppelbetreuung von 8 auf 9 (Bruck/Leitha) erhöht. Durch die Doppelbetreuung kann also nun in 9 von unseren 11 Clubs noch besser und individueller auf die Bedürfnisse von Clubbesucher\*innen eingegangen werden. Mehr Abwechslung und Variation sind im Gruppenangebot leichter umzusetzen. Und in einer krisenhaften Situation kann dadurch sowohl die Gruppe wie auch die einzelne Person besser versorgt werden. Die Covid-19 Pandemie prägte ab März 2020 die Betreuungsarbeit und das Angebot in den Clubs. Für Menschen mit psychischer Erkrankung sind Außenkontakte und deren kontinuierliche Aufrechterhaltung besonders wichtig und damit auch der Besuch der PSZ Clubs. Nach einer kurzen, angeordneten Sperre der Clubräumlichkeiten im Frühling 2020, waren die Clubräumlichkeiten ab Mitte Mai für die Clubbesucher\*innen wieder geöffnet, unter Einhaltung von Vorsichtsmaßnahmen und in Absprache mit der GS5. Kleinere Gruppen, festgelegte Gruppenzusammensetzung, 2 kürzere Gruppentermine pro Tag an großen Standorten, Maskenpflicht, regelmäßiges Lüften, angepasste Verhaltensregeln, ein maßgeschneidertes Programm und nach Möglichkeit die Verlagerung des Angebots in die Außenbereiche sind einige wesentliche Punkte, die das Aufrechterhalten des Angebots für die Club-Besucher\*innen möglich machten.

Ein großes Dankeschön an dieser Stelle an alle Club-Leitungen, Clubkoordinator\*innen und Mitarbeiter\*innen, die auf täglicher Basis mit großem persönlichem Engagement und mit umsichtiger Angebotsplanung und Umsetzung dafür gesorgt haben, dass die Clubs trotz Corona für die Clubbesucher\*innen weitestgehend geöffnet bleiben konnten.

DSA<sup>in</sup> Michaela Jirgal  
Gesamtleitung Fachbereich PSD und Club

Dr. Gerald Grundschober  
Gesamtleitung Fachbereich PSD und Club

Mag.<sup>a</sup> Josefine Brandstötter  
Assistenz Gesamtleitung Fachbereich PSD und Club

.

---

## 2. Personelle Ausstattung der Clubs

Die PSZ gGmbH betreibt 11 Clubs an 10 Standorten. Die Club-Mitarbeiter\*innen verfügen über psychosoziale Fachausbildungen und Kenntnisse und setzen sich aus unterschiedlichen Berufsgruppen zusammen.

2020 waren je Club 3 - 5 Betreuer\*innen, inklusive dem Vertretungspersonal, tätig. In Summe waren 38 Club-Mitarbeiter\*innen, überwiegend in Teilzeit und unter Berücksichtigung des Personalwechsels beschäftigt.

In den 11 Clubs standen zwischen 23 und 56 Wochenstunden, je nach Größe des Clubs, zur Verfügung. In 9 Clubs erfolgte auf Grund der Clubgröße und gemäß der Richtlinie des Landes NÖ die Betreuung in personeller Doppelbesetzung.

## 3. Öffnungszeiten der Clubs

Alle 11 Clubs sind 20 Stunden pro Woche, an 4 oder 5 Tagen, geöffnet. Die Öffnungszeiten unterscheiden sich je nach räumlichen und personellen Gegebenheiten und orientieren sich an den Bedürfnissen der Club-Besucher\*innen.

Die Beginnzeiten liegen an den Vormittagen zw. 8:00 und 10:30 Uhr, an den Nachmittagen zw. 12:00 und 13:00 Uhr. An manchen Standorten wechseln sich Vormittags- und Nachmittagsöffnungszeiten ab.

Coronabedingt und zum Schutz der Besucher\*innen und Mitarbeiter\*innen änderten sich ab Mitte Mai 2020 die Cluböffnungszeiten. Sie wurden individuell am Clubstandort an die örtlichen und personellen Möglichkeiten angepasst., z.B. wurden an großen Standorten täglich 2 Gruppentermine pro Tag, für 3 bis 4 Besucher\*innen mit Einfachbetreuung, zu je 3 Stunden angeboten.

Von Juli bis Ende Oktober war es an manchen Standorten möglich, den Club wieder zu den üblichen Zeiten zu öffnen. Die Clubgärten und Terrassen waren für den Clubbetrieb und Öffnungsmöglichkeiten dabei von großem Vorteil.

## 4. Club-Angebot und Auswirkungen durch Corona

2020 konnte auf Grund der Corona-Pandemie das reguläre Club-Angebot nur bis Mitte März umgesetzt werden. Nach dem 1. Lockdown, ab Mitte Mai, war das reguläre Angebot nur noch unter Einhaltung strenger Sicherheitsmaßnahmen nur eingeschränkt möglich bzw. musste fallweise ausgesetzt werden. An allen Standorten wurden zwar die Größe und die Dauer der Gruppen verkleinert bzw. verkürzt, es wurden aber die Anzahl der Gruppen erhöht, damit hatten alle Besucher\*innen, die Möglichkeit, zu unterschiedlichen Zeiten in den Club zu kommen. Eine genaue Gruppenzuteilung musste aus Sicherheitsgründen durchgeführt werden. Das reguläre Clubangebot bis Mitte März 2020



- Handwerkliche und kreative Tätigkeiten
- In der Gemeinschaft Feste feiern



- Gemeinsame Projekte realisieren, wie z.B. Gestalten der Clubräumlichkeiten oder des Club-Gartens
- Bildnerische und künstlerische Betätigungen
- Bewegung, wie z.B. Walken und Spaziergänge, Gymnastik, Kegeln, Tischtennis
- Alltagsfertigkeiten trainieren, wie z.B. gemeinsames Einkaufen,
- Kochen und Essen
- Kognitive und motorische Spiele



- Gespräche und Diskussionen
- Kulturelle Ausflüge
- Besuch kultureller Veranstaltungen
- Ausflüge in die Natur



#### 4.1 Einige ausgewählte Highlights und Aktivitäten im Jahr 2020

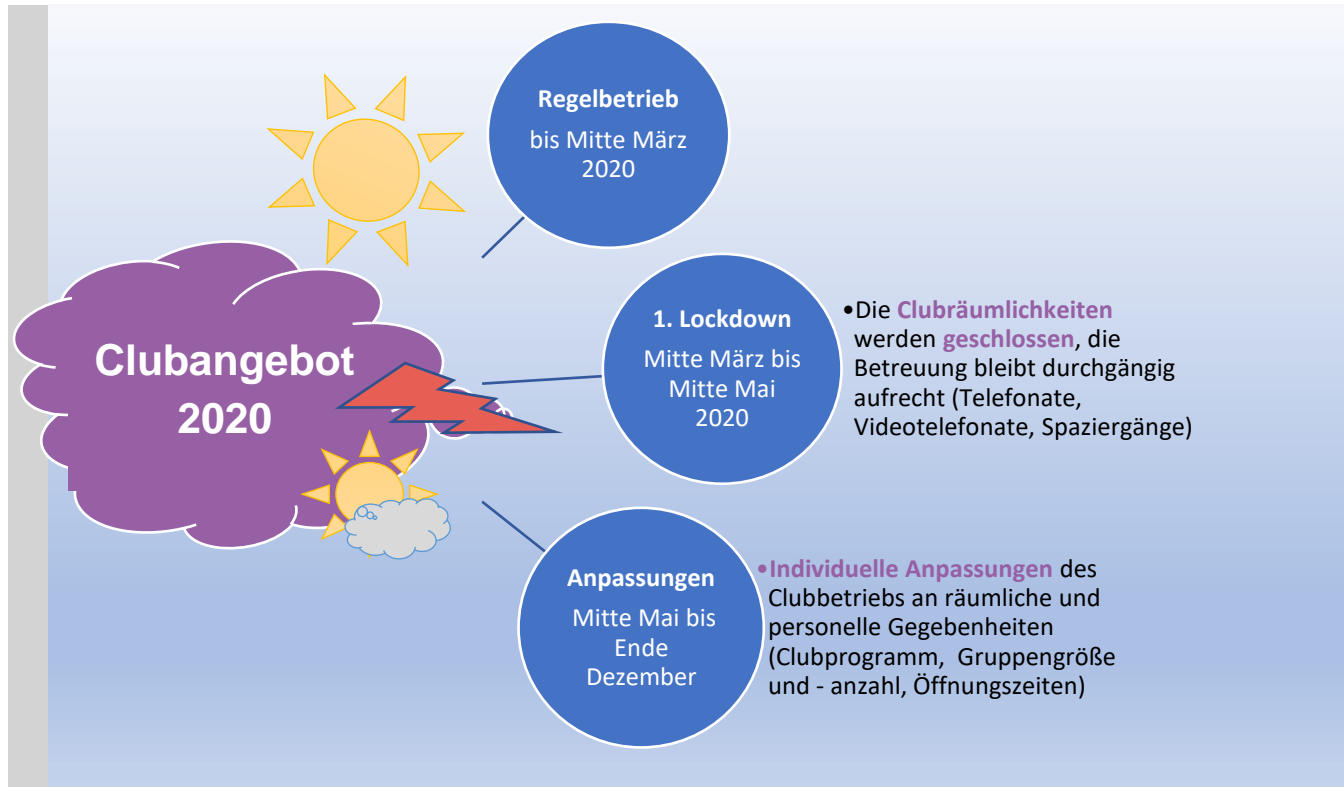
- Bruck/Leitha: Faschingsfest, Beginn der Doppelbetreuung
- Gänserndorf: Besuch der Veranstaltung Holiday on ice in Wien
- Hollabrunn: Besuch des öffentlichen Schwimmbades in den Sommermonaten
- Klosterneuburg: Ausflug ins Weltmuseum
- Mödling: Zusatzangebot tiergestützte Freizeitbegleitung



- Schwechat: Achatschnecken als neue „Club-Bewohnerinnen“

- Neunkirchen: Besuch des Kriminalmuseums in Wien, Wanderungen und Kinobesuche
- Stockerau: Asphaltstockschießen im Freien, Ballspiele im Turnsaal der Gemeinde
- Tulln: Ausflug ins Weltmuseum und zu Garten Tulln, Gruppe für junge Besucher\*innen

## 4.2 Covid-19 Pandemie – Auswirkungen auf das Clubangebot



### 4.2.1 Der erste Lockdown

Ab ca. Mitte März bis Mitte Mai 2020 mussten die Clubräumlichkeiten, in Absprache mit dem Fördergeber, an allen Standorten geschlossen werden. Die Betreuung der Club-Besucher\*innen erfolgte in dieser Zeit überwiegend telefonisch und in home-office. Je nach Bedarf wurden mit den Club-Besucher\*innen mehrmals wöchentlich Telefonate, im Einzelfall auch Videotelefonate geführt. Einzeltermine in Form von gemeinsamen Spaziergängen, unter Einhaltung aller Sicherheitsmaßnahmen, ermöglichtes es auch in dieser Zeit, den persönlichen Kontakt mit vielen Besucher\*innen aufrecht zu erhalten. Auf Wunsch schickten die Club-Betreuer\*innen kreatives und kognitives Übungsmaterial per Post zu.

### 4.2.2 Ab Mitte Mai 2020 wieder Clubbetrieb in den Clubräumlichkeiten:

Die in der PSZ entwickelte Corona-Ampelrichtlinie bildende den Rahmen für die erforderlichen Schutzmaßnahmen in den Clubs. An allen Standorten wurde das Club-Angebot in Folge laufend an die Coronasituation angepasst. Die Gruppengröße wurde ab Mitte Mai bis Juli und ab November auf maximal 4 Besucher\*innen beschränkt. In großen Clubs fanden an den geöffneten Clubtagen zwei zeitlich kürzere Gruppentermine nacheinander statt, um mehr Personen den Besuch zu ermöglichen. Viele gewohnte Angebote, wie Z.B. Kochen, Veranstaltungen besuchen und, Feste gemeinsam feiern, konnten nicht fortgeführt werden. In den Sommermonaten und im Herbst war es in manchen Clubs zwischenzeitlich wieder möglich, sich dem Regelangebot etwas anzunähern. So war z.B. gemeinsames Kochen, unter Einhaltung strenger Schutzmaßnahmen, für kurze Zeit wieder möglich.

### 4.2.3 Einige Veränderungen durch Corona, ab Mitte Mai 2020

- Verstärkte Nutzung des Club-Gartens
- Wöchentliche Telefonate mit Besucher\*innen der Risikogruppe, die nicht in den Club kommen können
- Gemeinsame Spaziergänge
- Kontaktlose Spielangebote
- Spiele outdoor (Park, ....)
- Unterlagen für kognitives Training wurden zeitweise per Post übermittelt
- Ausführlichere Gespräche waren auf Grund der kleineren Gruppen gut möglich
- Tiergestützte Freizeitbegleitung, als ergänzendes Angebot, konnte genutzt werden
- Strickgruppen wurden angeboten
- Kinotage wurden forciert
- In den Sommermonaten wurde das öffentliche Schwimmbad verstärkt genutzt
- Asphaltstockschießen im Freien
- Nutzung des Turnsaals der Gemeinde für Ballspiele in Kleingruppen
- Ergänzender Besuch der ICM-Gruppenangebote
- Zusätzlicher Platz für Holzarbeiten wurde geschaffen

### 4.3 Die therapeutisch orientierten Gruppenangebote in den Clubs

Ergänzend zum regulären Clubangebot wurde 2020 auf Grund von Corona nur bis Mitte März regelmäßig therapeutisch orientierte Gruppenangebote durchgeführt:

- Musiktherapie
- Kunsttherapie
- Tanztherapie

### 4.4 Club-Parlament und Club-Cafe

Das **Club-Parlament** bietet für Club-Besucher\*innen ein Forum zur Mitgestaltung am Clubgeschehen und Diskussion. Sie dienen u. a. der Planung der Club-Aktivitäten und Ausflüge. Wünsche, Anregungen, Ideen und Beschwerden können ausgesprochen und diskutiert werden. In der Regel werden pro Club 2 bis 4 Club-Parlamente im Jahr abgehalten. Ab Mitte Mai wurde auf Grund von Corona an den 10 Standorten keine Club-Parlamente abgehalten.

Das **Club-Cafe** wird überwiegend von Club-Besucher\*innen in Eigenverantwortung organisiert und abgewickelt. Bei Bedarf werden sie dabei von Club-Betreuer\*innen unterstützt. 2020 war auf Grund von Corona die Umsetzung nur bis Mitte März möglich.



## 5. Maßnahmen zur Qualitätssicherung

- Regelmäßige Club-Supervisionen, fallweise und klient\*innenbezogen auch gemeinsam mit ICM-Mitarbeiter\*innen
- Regelmäßige Club- bzw. Organisations-Teams
- Regelmäßige Vernetzung mit den PSD-Mitarbeiter\*innen
- Mitarbeiter\*innengespräche
- Fortbildung: auf Grund von Corona wurden von der PSZ verschiedene Webinare angeboten, die von Club-Betreuer\*innen individuell genutzt werden konnten, wie z.B. Webinare zum Thema Coronavirus, Schutzmaßnahmen, Impfung, ...

## 6. Clubstatistik 2020

Der Clubbesuch war ab Mitte Mai 2020, auf Grund Covid-19 Pandemie nur noch unter Einhaltung von strengen Hygienemaßnahmen und weiteren Einschränkungen zum Schutz der Besucher\*innen und Mitarbeiter\*innen, wie z.B. kleinere Gruppen, Teilnahme an weniger Tagen als bisher und kürzere Termine möglich. Im April 2020 blieben die Clubräume geschlossen, deshalb erfolgte die Schnittberechnung auf Basis von 11 Monaten.

An jenen Tagen, an denen die Schließung der Clubräume erfolgen musste, konnte trotzdem eine durchgängige Betreuung durch wöchentlichen Telefonaten, Videotelefonie und Einzelbetreuung durch gemeinsame Spaziergänge, sichergestellt werden. In den Clubs mit personeller Doppelbesetzung wurden an den geöffneten Tagen 2 Kleingruppentermine mit Einfachbetreuung angeboten. Diese Maßnahme erhöhte die Teilnahmemöglichkeit für die Besucher\*innen.

**Clubstatistik 2020** (inkl. ICM-Besucher\*innen, Schnitt 11 Monate)

Club Standort	Club-Öffnungstage 2020	Anzahl unterschiedliche Besucher*innen	Anzahl Besuche im Jahr	Anzahl Besuche Monatsschnitt (11)	Anzahl Besucher*innen Tagesschnitt
Baden	kein PSZ-Clubangebot				
Bruck/Leitha	194	44	1.364	124,00	7,10
Gänserndorf	202	62	1.622	147,45	8,14
Hollabrunn	170	41	1.079	98,09	6,41
Klosterneuburg	183	29	904	82,18	4,91
Mistelbach A	199	31	1.246	113,27	6,34
Mistelbach B	198	27	1.116	101,45	5,66
Mödling	182	54	933	84,82	5,12
Neunkirchen	162	56	1.296	117,82	8,17
Schwechat	164	40	1.262	114,73	7,70
Stockerau	168	35	1.195	108,64	7,17
Tulln	177	45	1.152	104,73	6,66
Wr. Neustadt	kein PSZ-Clubangebot				
<b>Gesamt</b>	<b>1.999</b>	<b>464</b>	<b>13.169</b>	<b>1.197,18</b>	<b>6,67</b>